

RAPORT ANUAL
ASUPRA ACTIVITATII DESFASURATE SI REZULTATELOR OBTINUTE IN
EXERCITIUL ECONOMICO - FINANCIAR 01.01. - 31.12.2009
CONFORM REGULAMENTULUI C.N.V.M. NR. 1/2006

Data raportului 15.03.2010

SC MECHEL CAMPIA TURZII SA

Sediul social în Câmpia Turzii str.Laminoriștilor nr.145 jud. Cluj

Telefon: 0264/305305 ; Fax : 0264/305308

<http://www.mechelcampiaturzii.ro> e-mail: mechel@mechel-ct.ro

Înregistrat la O.R.C. Cluj J12/67/1991 - cod unic de înregistrare 199710

Capital social subscris și vărsat: 240.260.522,40 lei

Piața organizată pe care se tranzacționează acțiunile MECHEL CAMPIA TURZII este Bursa de Valori - RASDAQ (simbol INSI)

Principalele caracteristici ale valorilor mobiliare emise: 41.424.228 - Val. nominală: 5,80 lei

1. Analiza activității societății comerciale

1.1 a) Descrierea activității de bază a societății

S.C. Mechel Campia Turzii S.A. este o societate pe acțiuni înființată în România cu capital majoritar privat, având sediul în municipiul Câmpia Turzii, str.Laminoriștilor nr.145 jud. Cluj.

S.C. Mechel Campia Turzii S.A. produce și comercializează metale feroase sub forme primare și cea de feroaliaje. Domeniul principal de activitate conform CAEN Rev 2, valabil de la 01.01.2008 este 2410 - producția de metale feroase sub forme primare și semifabricate.

b) Precizarea datei de înființare a societății - Societatea a fost inițial înregistrată în octombrie 1920 și și-a început efectiv activitatea în iulie 1921. Societatea comercială MECHEL CAMPIA TURZII S.A. este înmatriculată la Registrul Comerțului Cluj sub numărul J12/67/1991 cod unic de înregistrare RO 199710.

În februarie 2005 Adunarea Generală a Acționarilor Societății a aprobat schimbarea numelui Societății din S.C. Industria Sarmei S.A. în S.C. Mechel Campia Turzii S.A.

c) Descrierea oricarei fuziuni sau reorganizări semnificative a societății comerciale, ale filialelor sale sau ale societăților controlate, în timpul exercițiului financiar – nu este cazul

În cursul anului de raportare Consiliul de Administrație a luat decizii într-o serie de probleme cum sunt:

- aprobarea Bilanțului și Contului de profit și pierdere pe anul 2008.
- aprobarea Bugetului de Venituri și Cheltuieli pe anul 2009.
- aprobarea scoaterii din funcțiune a unor mijloace fixe, casarea lor și valorificarea prin vânzare
- aprobarea privind prelungirea perioadei de conservare a unor mijloace fixe aflate în cadrul unor secții închise temporar.
- analiza evoluției indicatorilor economico-financiari pe parcursul exercițiului financiar fiscal;
- aprobarea scoaterii/prelungirii perioadei de conservare a unor active/mijloace fixe
- aprobarea prin vânzare la licitație publică a activului "Baza Sportivă Stadion"
- contractarea unor credite și împrumuturi pentru finanțarea capitalului de lucru.
- aprobarea unor contracte de leasing privind achiziționarea liniei de producție pentru fibră metalică și complex de trefilat sârmă
- aprobarea reorganizării activității prin desființarea unor posturi
- aprobarea organigramei societății, schimbări în denumirea unor secții

1.1.1. Elemente de evaluare generală

Principalii indicatori de evaluare generala a activitatii din anul 2009 sunt prezentati in tabelul urmator:

<i>Denumire indicator</i>	<i>Realizari în 2009</i>
<i>Cifra de afaceri neta</i>	321.549.155
<i>Venituri din exploatare</i>	288.441.874
<i>Venituri din activitatea de export</i>	89.794.501
<i>Cheltuieli de exploatare</i>	423.512.195
<i>Profitul sau pierderea din exploatare</i>	-135.070.322
<i>Venituri financiare</i>	5.865.851
<i>Cheltuieli financiare</i>	26.040.606
<i>Profitul sau pierderea financiar(a)</i>	-20.174.755
<i>Profitul sau pierderea curent(a)</i>	-155.245.077
<i>Venituri totale</i>	294.307.724
<i>Cheltuieli totale</i>	449.552.801
<i>Profitul sau pierderea brut(a)</i>	-155.245.077
<i>Profitul sau pierderea net(a) a exercitiului financiar</i>	-155.273.744
<i>Indicator de lichiditate curenta</i>	0,4

1.1.2 Evaluarea nivelului tehnic al societății

Descrierea principalelor produse realizate și/sau servicii prestate cu precizarea:

a) principalelor piețe de desfacere pentru fiecare produs sau serviciu și metodele de distribuție;

Societatea produce o gama diversificata de oteluri realizate conform standardelor nationale si internationale S.C. Mechel Câmpia Turzii S.A. are implementat un sistem de management al calitatii certificat conform ISO 9001:2008 de catre organismul LLOYD'S REGISTER QUALITY ASSURANCE. Societatea detine certificate de conformitate produse și agremente tehnice pentru următoarele sortimente de produse :

1. PRODUSE CERTIFICATE

Nr. crt	Produsul	Standard de produs / certificare	Tip certificare	Domeniu	Organismul de certificare
1	Oțel beton laminat la cald mărcile: OB 37 și PC 52, φ 6; 8; 10; 12 mm	STAS 438/1:1989	echivalent 1 ⁺	CONSTRUCȚII	AEROQ BUCUREȘTI
2	Sârmă netedă pentru beton recomprimat – SBP Φ 1,5; 2; 2,5; 3; 4; 5; 7	STAS 6482/2:1980	echivalent 1 ⁺		
3	Sârmă ampreată pentru beton precomprimat – SBP A Φ 3; 4; 5; 7	STAS 6482/3:1980	echivalent 1 ⁺		
4	Toroane pentru beton precomprimat – TBP 7 φ3; 7 φ4; 7 φ5	STAS 6482/4:1980	echivalent 1 ⁺		
5	Sârmă cu profil periodic pentru armarea betonului – SPPB Φ 4; 4,5; 5; 5,5; 6; 6,5; 7; 7,5; 8; 8,5; 9; 9,5; 10; 10,5; 11; 11,5; 12	SR 438/4:1998	echivalent 1 ⁺		

6	<i>Fibre pentru beton – fibre din oțel</i> Grupa 1 sârmă trasă la rece Φ 0,60; 0,70; 0,80; 0,90; 1,00; 1,05; 1,10; 1,20 mm; $l/d = 40 \div 75$	SR EN 14889-1:2007	1CE		
7	<i>Electrozi înveliți pentru sudarea manuală cu arc electric mărcile comerciale:</i> - D-PRINS E51 B - SUDOX E 50 FAVORIT Φ 2,0×300; Φ 2,5×300; Φ 2,5 ×350; Φ 3,25×350; Φ 3,25×450; Φ 4,0×350; Φ 4,0×450; Φ 5,0×450; Φ 6,0×450 mm	SR EN ISO 2560:2006 SR EN 13479:2006	2 ⁺ CE	CONSTRUCȚII SUDATE	AEROQ BUCUREȘTI
8	<i>Sârmă pentru sudare în mediu de gaz protector marca comercială SECOLIS SG2 tip: EN ISO 14341</i> - G 42 2 C G3Si1 - G 42 4 M G3Si1 Φ 0,8 – 1,2 mm	EN ISO 14341:2008 Vd TÜV-Merkblatt	Vd TÜV	VASE SUB PRESIUNE	TÜV RHEINLAND
9	<i>Sârmă pentru sudare în mediu de gaz protector</i> marca comercială SECOLIS SG2 tip: EN ISO 14341 - G 42 2 C G3Si1 - G 42 4 M G3Si1 Φ 0,8 – 1,2 mm	EN ISO 14341:2008 EN 13479:2004	2 ⁺ CE	CONSTRUCȚII SUDATE	
10	<i>Sârmă pentru sudare în mediu de gaz protector</i> marca comercială SECOLIS SG2 tip: EN ISO 14341 - G 42 2 C G3Si1 - G 42 4 M G3Si1 Φ 0,8 – 1,2 mm	DIN EN ISO 14341-A VA 918490	DB	FEROVIAR	DEUTSCHE BAHN
11	<i>Oțel beton</i> marca B500B ϕ 8; 10; 12 mm	BDS 9252:2007 BDS EN 10080:2006	echivalent 1 ⁺	CONSTRUCȚII	BULGARKONT ROLAS.A. (Bulgaria)
12	Electrozi pentru sudare marca comercială D-PRINS E 51 B ϕ 2,5 – 5 mm	SR EN ISO 2560:2006 Specificație lr	DXVnO, BF,3Ym, 3Y40m, H15	NAVE	LLOYD'S REGISTER
13	<i>Sârmă pentru sudare în mediu de gaz protector</i> marca comercială SECOLIS SG2 Φ 0,8 – 1,2 mm	EN ISO 14341:2008 Specificație LR	DXVnd, BF, 3YS, H15, NA		
14	Electrozi pentru sudare marca comercială D-PRINS E 51 B ϕ 2,5 – 5 mm	SR EN ISO 2560:2006 Bureau Veritas Classification Rules	3Y	NAVE	BUREAU VERITAS

2. AGREMENTE TEHNICE

Nr. crt	Produsul	Standard de produs	Domeniu	Elaborator agrement
1	Lițe pentru beton precomprimat	SF 140 / 2006	CONSTRUCȚII	S.C. PROCEMA S.A. BUCUREȘTI
2	Oțel beton laminat la cald tip BST 500 S	SF 164 / 2009 DIN 488		

3. PRODUSE ÎN CURS DE RECERTIFICARE

Nr. crt	Produsul	Standard de produs / certificare	Tip certificare	Dome niu	Organismul de certificare
1	Cabluri de tracțiune Φ 30mm (6x19)0,78; Φ 14 mm(6x19)0,9; Φ 16 mm(6x19)1,05; Φ 20 mm(6x19)1,3; Φ 14mm (6x37)0,64; Φ 22mm (6x37)1,0; Φ 28mm (6x37)1,3	SR EN 12385/4:2008 SF 161/2008 SF 162/2008 Norme tehnice ANR	ANR	NAVE	AUTORITATEA NAVALĂ ROMÂNĂ (ANR)
2	Electrozi pentru sudare marca comercială E 51 B φ 2,5 – 5 mm	SR EN ISO 2560:2006 Norme tehnice ANR	ANR		
3	<i>Electrozi pentru sudare marca comercială E 50 FAVORIT φ 2,5 – 5 mm</i>	SR EN ISO 2560:2006 Norme tehnice ANR	ANR		
4	<i>Sârmă pentru sudare în mediu de gaz protector marca comercială SECOLIS SG2 φ 0,8 – 1,6 mm</i>	EN ISO 14341:2008 Norme tehnice ANR	ANR		
5	<i>Electrozi pentru sudare marca comercială E 51 B φ 2,5 – 5 mm</i>	SR EN ISO 2560:2006 Specificație ABS	3YH5	NAVE	AMERICAN BUREAU OF SHIPPING
6	Electrozi pentru sudare <i>mărcile comerciale</i> - D-PRINS E51 B - SUDOX E 50 FAVORIT φ 2,5 – 5 mm	SR EN ISO 2560:2006 Specificație GL	2Y 3YH10	NAVE	GERMANISCHER LLOYD

S.C. Mechel Câmpia Turzii S.A. nu detine o rețea proprie de distribuție.

b) ponderii fiecărei categorii de produse sau servicii în veniturile și în totalul cifrei de afaceri ale societății pe ultimii trei ani.

Producția anului 2009 pe principalele grupe de produse comparativ cu producția anului 2007- 2009 se prezintă astfel:

Sortimentul	UM	An 2007		An 2008		An 2009		% 2009/2008	
		Totală	Marfă	Totală	Marfă	Totală	Marfă	Totală	Marfă
Lamine finite pline	Tone	230.202	148.580	238.889	176.127	170.257	106.899	71,3%	60,7%
Otel calibrat	Tone	4.383	4.214	0	0	0	0		
Sârmă trasă la rece	Tone	49.276	44.166	43.979	37.475	22.067	17.957	50,2%	47,9%
Cabluri din oțel	Tone	4.677	4.677	4.161	4.161	2.182	2.182	52,4%	52,4%
Electrozi de sudură	Tone	2.274	2.273	1.820	1.820	1.182	1.182	64,9%	64,9%
Cuie	Tone	4.184	4.184	3.503	3.460	2.128	2.128	60,74%	61,5%
Sârmă zincată	Tone	31.972	29.718	29.601	27.308	25.853	24.855	87,3%	91,0%
Alte produse	Tone	381	380	47	47	275	275	585%	585%
Total		327.349	238.192	322.001	250.399	223.944	155.479	69,5%	62,1%

1.1.3. Evaluarea activității de aprovizionare tehnică materială

1. Aprovizionarea tehnico-materială

În anul 2009 cea mai însemnată parte a resurselor financiare de care a dispus societatea, a fost îndreptată spre asigurarea bazei materiale necesare desfășurării producției.

Comparativ cu anul 2008, mijloacele financiare utilizate în acest scop se prezintă astfel:

- lei fără TVA -

Denumire	2007	2008	2009	%2009/2008
Tagla	275.919.608	462.421.908	108.340.898	23,43
Alte materiale din țară pentru producție	25.684.554	20.980.430	10.410.529	49,62
Material IRME	6.143.256	6.951.119	3.954.790	56,89
Importuri (inclusiv sarma laminată)	21.517.298	91.445.974	11.720.863	12,82
Total marfă aprovizionată	329.264.716	581.799.431	134.427.080	23,11

2. Asigurarea resurselor energetice

Pentru asigurarea necesarului de energie electrică și gaz metan s-au încheiat contracte cu furnizori selectați de pe piața concurențială, iar pentru asigurarea necesarului de apă industrială și potabilă s-au încheiat contracte cu furnizorii zonali.

Evoluția consumului și a cheltuielilor cu achiziția resurselor energetice în 2009 se prezintă astfel :

	U.M.	An 2008	An 2009	% 2009/2008
Consum energie electrică	Mwh	57.988	40.322	69,54
Valoare consum energie electrică	mii lei	16.337	11.056	67,67
Consum gaz metan	mii m ³	24.563	15.977	65,04
Valoare consum gaz metan	mii lei	23.520	11.240	47,79
Consum apă industrială	mii m ³	887	372	41,94
Valoare consum apă industrială	mii lei	200	156	78,00
Consum apă potabilă	mii m ³	446	405	90,81
Valoare consum apă potabilă	mii lei	827	1.191	144,01

3. Preturile de achiziție

	U.M.	An 2007	An 2008	An 2009	% 2009/2008
Energie electrică	lei/Kwh	0,2528	0,2817	0,2742	97,34
Gaz metan	lei/m ³	0,7669	0,9575	0,7035	73,47
Apă industrială	lei/m ³	0,0422	0,2259	0,4182	185,13
Apă potabilă	lei/m ³	1,5341	1,8542	2,9377	158,43

Prețul de achiziție al gazului metan a scăzut semnificativ în urma realizării proiectului de investiții “Racordare la conducta de transport al gazelor naturale”.

1.1.4. Evaluarea activității de vânzare

a) Descrierea evoluției vânzărilor secvențial pe piața internă și/sau externă și a perspectivelor vânzărilor pe termen mediu și lung;

VÂNZĂRI

Cantitativ :

<i>Indicatori</i>	<i>UM</i>	<i>Realizari</i>		<i>Abatere 2009 fata de 2008</i>	
		2008	2009	absolută	%
<i>Total producție livrată, din care:</i>	tone	235.568	166.861	-68.707	-41%
<i>Intern</i>	tone	207.459	119.351	-88.108	-74%
Export	tone	28.109	47.510	19.401	41%

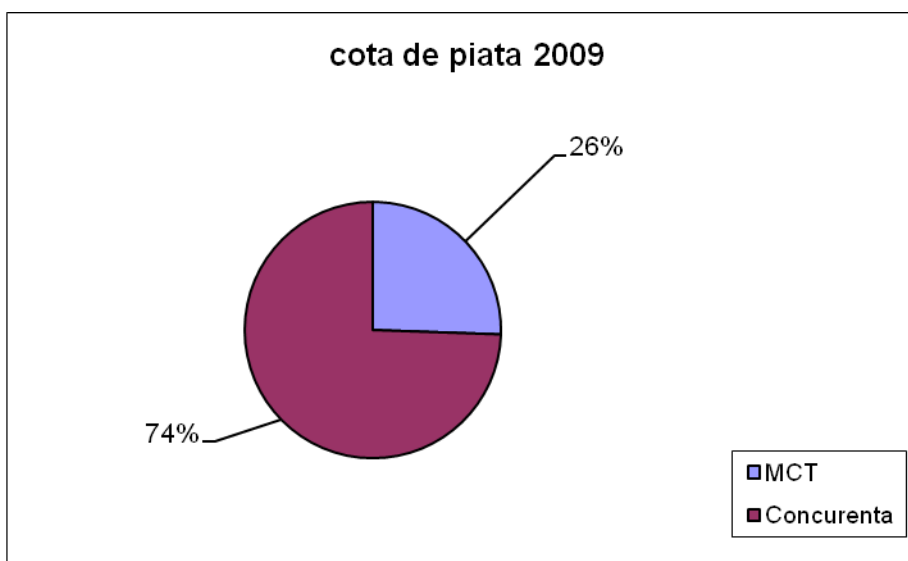
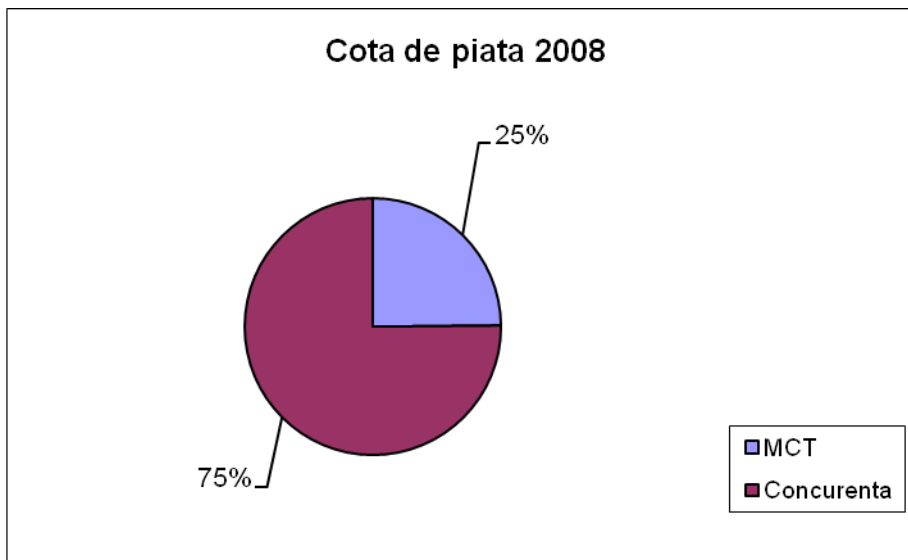
Valoric

<i>Indicatori</i>	<i>UM</i>	<i>Realizari</i>		<i>Abatere 2009 fata de 2008</i>	
		2008	2009	absolută	%
<i>Total valoare livrată, din care:</i>	lei	623.923.426	290.482.317	-333.441.109	-115%
<i>Intern</i>	lei	536.999.351	200.687.819	-336.311.532	-168%
Export	lei	86.924.075	89.794.497	2.870.422	3%

b) Descrierea situației concurențiale în domeniul de activitate al societății comerciale și a principalilor competitori

Sortiment	Producător	2008		2009	
		<i>to</i>	<i>%</i>	<i>to</i>	<i>%</i>
LAMINATE	MECHEL CAMPIA TURZII	162.341	22	118.364	23
	MITTAL STEEL Hunedoara	16.923	2	0	0
	DUCTIL STEEL Buzău	159.411	21	126.145	25
	LAMINATE București	40.761	5	10.196	2
	MECHEL Târgoviște	300.310	40	224.945	45
	OȚEL INOX Târgoviște	71.448	10	24.493	5
	TOTAL	751.194	100	504.143	100
METIZE	MECHEL CAMPIA TURZII	72.632	37	48.492	33
	GRANTMETAL București	11	0	8	0
	DUCTIL STEEL Buzău	41.999	22	31.984	22
	DUCTIL Buzău	18.290	9	13.808	9
	Cord Buzau	1.483	1	398	0
	SÂRME și CABLURI Hârșova	8.018	4	7.391	5
	DAN STEEL Beclean	38.345	20	39.047	26
	METALICPLAS Dej	9.951	5	5.377	4
	CABLUL ROM. Ploiești	2.988	2	2.017	1
	TOTAL	193.717	100	148.522	100

Livrări interne de metal	12 luni 2008		12 luni 2009	
	<i>to</i>	<i>%</i>	<i>to</i>	<i>%</i>
MCT	234.973	25	166.680	26
Concurenta	709.938	75	485.809	74
TOTAL	944.911	100	652.489	100



c) Descrierea oricărei dependențe semnificative a societății comerciale față de un singur client sau față de un grup de clienți a cărui pierdere ar avea un impact negativ asupra veniturilor societății.

Societatea are un portofoliu diversificat de clienți și nu se află într-o dependență semnificativă față de un singur client sau față de un grup de clienți a cărui pierdere ar avea un impact negativ asupra veniturilor societății.

1.1.5 Evaluarea aspectelor legate de angajații/personalul societății comerciale

Conform evidențelor societății, la începutul anului 2009 existau 2.628 angajați. În cursul anului au fost decontate 322 persoane, din care 4 persoane pentru abateri disciplinare. În aceeași perioadă s-au făcut 5 angajări.

Ca urmare, la finele anului 2009 efectivele existente prezintă următoarea structură :

Total salariați	:	2.311 pers.
din care	- muncitori	: 1.863 pers.
	- maiștrii	: 93 pers.
	- tesa	: 355 pers.

Pe tot anul 2009 absențele însumează 1.990.461 ore, ceea ce înseamnă lipsa permanentă din unitate a circa 976 salariați, pe motive de : boală, concediu odihnă, concediu neprevăzut, obligații cetățenești, obligații militare și întreruperi la domiciliu.

Salariul mediu realizat în anul 2009 este de 1.602 lei/persoană.

În cursul anului 2009, în conformitate cu prevederile Contractului Colectiv de Munca, s-au aplicat următoarele indexări salariale :

Ianuarie 2009 – 11%

Aprilie 2009 – 8%

Aceste majorări au fost convenite cu sindicatele și au avut în vedere posibilitățile financiare de care dispune societatea.

În cursul anului 2009 nu au fost înregistrate accidente de muncă față de 3 accidente de muncă înregistrate în anul 2008.

Nu au fost plătite concedii medicale pentru accidente de muncă.

<i>Accidente</i>	<i>Anul</i>		
	2007	2007	2009
<i>Total accidente, din care:</i>	8	3	-
<i>I.T.M.</i>	8	3	-
<i>Invaliditate</i>	-	-	-
<i>Mortale</i>	-	-	-
<i>Colective</i>	-	-	-
<i>Zile incapacitate (nr.)</i>	570	460	-

În anul 2009 nu s-au înregistrat zile de concediu medical pentru boli profesionale ca și în 2008, ca atare nu au fost plătite zile de concediu medical.

1.1.6. Evaluarea aspectelor legate de impactul activității de bază a emitentului asupra mediului înconjurător

- Au fost finalizate lucrările de închidere a Iazului Decantor.
- A fost obținut acordul de mediu pentru spațiul de depozitare a deșeurilor nereciclabile.
- A fost susținut auditul pentru verificarea raportului privind emisiile de gaze cu efect de seră, SC COV INSPECT SRL Constanța, fiind obținută validarea raportului, raportul validat a fost depus la Agenția Națională pentru Protecția Mediului, și a fost efectuată operațiunea de transfer în Registrul Național a certificatelor aferente anului 2008
- A fost prelungit contractul pentru preluarea condensatorilor cu PCB uzați de către SC SETCAR Braila, în conformitate cu prevederile legale în vigoare.
- Au fost transmise oferte pentru valorificarea deșeurilor cu conținut de zinc și plumb la firme autorizate pentru preluarea acestor tipuri de deșuri.
- A fost obținut acordul de mediu pentru investiția „Instalație pentru alungire OB”
- A fost finalizat calculul pentru încadrarea societății sub directiva SEVESO.
- În urma verificării calculului și a inspecției efectuate de către Garda de Mediu Cluj societatea a fost scoasă de sub incidența directivei SEVESO.
- Agenția pentru Protecția Mediului Cluj a organizat un simpozion pe probleme de monitorizare a instalațiilor aflate în exploatare și post închidere, pe probleme de control a Instalațiilor IPPC (controlul și prevenirea instalațiilor potențial poluatoare), comunicările fiind susținute de experți ai Uniunii Europene.
- Reprezentanții Agenției pentru Protecția Mediului Cluj împreună cu experții UE au vizitat Iazul Decantor- apreciind lucrările și efortul financiar facut de către societate.
- A fost susținut Auditul de supraveghere a Sistemului de Management de Mediu din TOT (atelierile TOT3 și TS1); rezultatul auditului – fără neconformități
- A fost obținut amânarea termenului de finalizare a spațiului pentru depozitarea temporară a deșeurilor nepericuloase.
- A fost depusă solicitarea pentru revizuirea Autorizației Integrate de mediu, au fost indeplinite primele etape solicitate de către Agenției Regionale pentru Protecția Mediului Cluj.
- A fost realizată conformarea cu prevederile Autorizației Integrate de Mediu și cu HG 249/2005 privind depozitarea deșeurilor; începând cu data de 16.07.09 a fost sistată depozitarea deșeurilor industriale generate de SC MECHEL Campia Turzii SA la Depozitul pentru deșuri nepericuloase Halda de Zgura.
- Reprezentanții Garzii Naționale de Mediu – Comisariatul Regional Cluj au inspectat amplasamentul societății pentru a verifica modul de conformare cu prevederile HG 349/2005 privind depozitarea deșeurilor.

- A fost întocmită și transmisă la Agenția pentru Protecția Mediului Cluj propunerea pentru Planul de măsuri pentru monitorizarea și raportarea emisiilor de gaze cu efect de seră pentru anul 2010.
- A fost întocmit Planul pentru monitorizarea și raportarea emisiilor de gaze cu efect de seră pentru anul 2010 și a fost depusă la Agenția pentru Protecția Mediului Cluj și la Agenția Națională pentru Protecția Mediului București, în vederea aprobării.
- Au fost întocmite Planurile de închidere pentru Depozitul de uleiuri și pentru Depozitul de motorină și au fost depuse la Agenția Regională pentru Protecția Mediului Cluj.
- La sediul SC Mechel Câmpia Turzii SA s-a desfășurat întâlnirea cu reprezentanții SC AMSI Romania SRL în vederea clarificării și finalizării proiectului pentru lucrările de închidere a Depozitului de deșuri nepericuloase (Halda de zgură)
- În scopul reabilitării dig mal Arieș în zona prizei de apă și a pragului de fund de pe malul stâng al râului Arieș, a fost obținută de la Administrația Apele Române acordul scris pentru refacerea zonei.
- A fost depusă la Târgu Mureș, completarea la documentația pentru revizuirea Autorizației de gospodărire a apelor.
- A fost întocmită documentația pentru solicitarea revizuirii Autorizației GES (emisie de gaze cu efect de seră), documentație întocmită la solicitarea Agenției Regionale pentru Protecția Mediului Cluj.
- A fost întocmit și transmis la Agenția Regională pentru Protecția Mediului Cluj, Planul de închidere pentru HPL1.
- În luna Noiembrie a avut loc inspecția Garzii de Mediu în scopul verificării conformării cu prevederile autorizației integrate de mediu: măsuri scadente din Planul de Acțiuni, verificarea obligațiilor de mediu stabilite în avizele de încetare a activității, monitorizare activitate, evidența gestiunii deșeurilor și a măsurilor impuse la controlul anterior, pe IPPC. Nu s-au aplicat sancțiuni.
- Au fost transmise Agenției Regionale de Mediu datele necesare pentru realizarea inventarului instalațiilor care vor intra sub incidența Anexei 1 a Directivei 2009/29/CE privind emisiile de gaze cu efect de seră

În cursul anului 2009 la nivel de societate au fost efectuate următoarele cheltuieli pentru protecția mediului și pentru activități conexe de protecția mediului:

<i>Denumirea lucrării</i>	<i>Suma (lei)</i>
<i>Program de investiții</i>	782.330
<i>Cheltuieli curente pentru Protecția Mediului (cheltuieli reprezentând neutralizare soluții acide și evacuare ape menajere ; transport deșeuri, realizare și întreținere spații verzi)</i>	1.810.365
Total cheltuieli activități de protecția mediului:	2.592.695
<i>Cheltuieli pentru obținerea de autorizații, avize și acorduri de mediu, verificare raportare GE, audit SMM, taxe GES</i>	31.447
<i>Cheltuieli pentru analize chimice solicitate prin Autorizația integrată și prin Autorizația de gospodărire a apelor</i>	18.686
Total cheltuieli activități conexe de protecția mediului:	50.133
TOTAL 2009	2.642.828

1.1.7 Evaluarea activității de cercetare dezvoltare

Realizarea volumului de investiții, în structură, pe anul 2009 se prezintă astfel:

- lei -

<i>Denumire</i>	<i>Realizări 2008</i>	<i>Realizări 2009</i>
<i>Utilaje independente</i>	1.014.819	592.626
<i>Utilaje cu montaj</i>	14.875.686	24.012.348
<i>Construcții cu montaj</i>	10.360.067	7.343.902
<i>Alte cheltuieli</i>	1.746.248	539.360
Total	27.996.820	32.488.236

La realizarea volumului de investiții s-au avut în vedere solicitările din secțiile de producție aprobate de conducerea societății, programul investițional 2009, precum și obligațiile rezultate din legislația de mediu.

Cele mai importante lucrări executate în anul 2009, au fost:

- Laminor nr. 3 – modernizare în vederea prelucrării țagtelor de 100 x 100 mm și adaptarea unui sistem nou de preluare, presare și transport colaci
- Organizarea producției de otel beton cu diametrul 8÷12 mm în colaci cu greutatea până la 3,0 to
- Rebobinator pentru sârmă de sudură SG 2
- Amenajarea unui depozit pentru deșeuri
- Organizarea producției de sârmă pentru fibră metalică
- Buget IT

Cheltuielile de cercetare care nu au fost trecute în faza de dezvoltare sunt trecute pe costuri în totalitate.

Cheltuielile de cercetare care au trecut în faza de dezvoltare sau pentru care există această perspectivă sunt capitalizate ca active necorporale.

Cheltuielile de cercetare-dezvoltare sunt amortizate liniar într-o perioadă de 5 ani din momentul utilizării pentru considerente comerciale.

1.1.8. Evaluarea activității societății comerciale privind managementul riscului

Riscul de piață

Economia României este într-un continuu proces de dezvoltare și de aceea există un anumit grad de incertitudine în privința direcției viitoare și a politicii interne și a mediului politic. Schimbările ce pot apărea în România, în măsura în care pot fi previzibile, nu vor avea efecte importante asupra poziției financiare și a rezultatelor Societății.

Riscul valutar

Societatea este supusă riscului valutar prin tranzacțiile exprimate într-o altă valută decât leul pe care le realizează (atât în desfășurarea obișnuită a activității sale cât și prin contractarea unor împrumuturi în EUR sau USD). Societatea își desfășoară activitatea în România într-un mediu economic caracterizat printr-un ritm de dezvoltare continuă.

Riscul ratei dobânzii

Riscul ratei dobânzii reprezintă riscul ca valoarea unui instrument financiar să fluctueze ca urmare a variației ratelor dobânzilor de pe piață. Societatea încheie contracte de împrumut în valute ale căror rate ale dobânzilor este puțin probabil să varieze.

Riscul de creditare

Riscul de creditare reprezintă riscul ca una din părțile participante la un instrument financiar nu își va îndeplini o obligație, fapt ce va determina ca cealaltă parte să înregistreze o pierdere financiară. Activele financiare care supun societatea comercială la concentrări potențiale de riscuri de creditare în principal creanțele din activitatea de bază. Acestea sunt prezentate la valoarea netă de provizionul pentru creanțe incerte. Riscul de credit aferent creanțelor este limitat, ca urmare a numărului mare de clienți din portofoliul de clienți al societății. Ca urmare, societatea nu prezintă concentrări semnificative ale riscului de credit.

Riscul lichidității

Riscul lichidității, denumit și risc de finanțare, reprezintă riscul ca o întreprindere să aibă dificultăți în acumularea de fonduri pentru a-și îndeplini angajamentele asociate instrumentelor financiare. Riscul lichidității poate să apară ca urmare a incapacității de a vinde rapid un activ financiar la o valoare apropiată de cea justă.

Politica Societății referitoare la lichidități este de a păstra suficiente lichidități astfel încât să își poată achita obligațiile la datele scadențelor.

1.1.9. Elemente de perspectivă privind activitatea societății comerciale

a) prezentarea și analizarea tendințelor, elementelor, evenimentelor sau factorilor de incertitudine ce afectează sau ar putea afecta lichiditatea societății comerciale comparative cu aceeași perioadă a anului anterior.

Factorii de incertitudine ce afectează sau ar putea afecta lichiditatea societății comparativ cu anul trecut este criza financiară mondială începută în anul 2007 și resimțită la nivelul societății mai ales în semestrul II al perioadei de raportare.

Pe fondul crizei financiare, în vederea reducerii efectelor negative asupra activității societății s-au luat următoarele măsuri :

- reducerea cheltuielilor generale
- renegocierea contractelor de achiziții în vederea reducerii prețurilor de achiziții
- renegocierea contractelor de livrări referitor la termenul și modalități de încasare

2. Activele corporale ale societății comerciale

Principalele capacități de producție aflate în proprietatea societății sunt amplasate în cadrul societății, la adresa sediului social: Str. Laminoriștilor nr. 145, Câmpia Turzii. Situația și amplasamentul proprietăților societății este prezentată în tabelul de mai jos:

Denumire	Suprafața mp	Localizare
Incinta	1.056.786	Laminoriștilor nr. 145, Câmpia Turzii
Halda zgura	76.104	Luncii, Campia Turzii
Statie pompe	9.606	Luncii, Campia Turzii
Cantina	2.090	Parcului nr. 12, Câmpia Turzii
Casa oaspeti	140	1 Decembrie 1918, Câmpia Turzii
Stadion	21.977	Aurel Vlaicu nr. 49si nr. 39, Câmpia Turzii
Depozit Bucuresti	41.904	Șos. Gării Cățelu nr. 501, București
Apahida	48.929	Apahida
TOTAL	1.257.536	

Gradul de uzură scriptică a mijloacelor fixe aflate în patrimoniul societății la data de 31.12.2009 era de 22,48 %

DENUMIRE	2007	2008	2009
<i>Terenuri</i>	11,36%	5,52%	5,70%
<i>Constructii</i>	28,26%	30,33%	28,79%
<i>Instalatii tehnice și masini</i>	42,26%	45,14%	38,73%
<i>Alte instalații, utilaje și mobilier</i>	31,66%	38,32%	46,80%
<i>Avansuri și imobilizări corporale în curs</i>	0%	0%	
TOTAL	30,51%	31,74%	22,48%

La data de 31.12.2009 societatea s-a procedat la reevaluarea activelor imobilizate de natura imobiliara, respectiv a Terenurilor si Constructiilor aflate in proprietatea societatii in scopul aducerii valorilor de inventar existente in evidentele contabile la o valoare de intrare actualizata corelata cu utilitatea bunurilor si valoarea de piata a acestora, in urma unui raport de evaluarea al unui expert independent.

3. Piata valorilor mobiliare emise de societatea comercială

3.1. Actiunile societatii sunt de tip nominativ, cu o valoare nominala de 5,8 lei/actiune si sunt cotate la Bursa de Valori Bucuresti – RASDAQ începând cu data de 28.11.2000. Nu exista actiuni cu drepturi preferentiale. Societatea nu a emis obligatiuni.

În anul 2009, capitalul social a fost majorat cu suma de 8.956.186 lei , subscrisă și integral vărsată de acționarul de acționarul majoritar Mechel Internațional Holdings GmbH .

La 31 decembrie 2009, societatea avea un capital social de 240.260.522,40 lei reprezentând 41.424.228 acțiuni, cu o valoare nominală de 5,80 fiecare.

La 31 decembrie 2009, structura acționariatului a fost următoarea:

Acționari	Număr acțiuni	Valoarea	Procent %
<i>Mechel International Holdings GmBh</i>	35.857.116	207.971.272,80	86,5607
<i>SIF Banat – Crișana</i>	4.604.082	26.703.675,60	11,11
<i>AVAS București</i>	425.141	2.465.817,80	1,02
<i>Alți acționari</i>	537.889	3.119.756,20	1,29
Total	41.424.228	240.260.522,40	100,00

3.2 Descrierea politicii societății comerciale cu privire la dividende

Societatea a înregistrat pierdere în anul 2007. Profitul înregistrat în anul 2008 în sumă de 48.640.570,62 lei, a fost repartizat după cum urmează după cum urmează:

- constituirea de rezerve legale în proporție de 5%, în sumă de 1.463.709 lei
- acoperirea pierderilor contabile din anii precedenți în sumă de 47.176.861,62 lei

3.3. Descrierea oricăror activități ale societății comerciale de achiziționare a propriilor acțiuni

- nu este cazul

3.4. În cazul în care societatea comercială are filiale, precizarea numărului și a valorii nominale a acțiunilor emise de societatea mamă deținute de filiale .

- nu este cazul

3.5 În cazul în care societatea comercială a emis obligațiuni și/sau alte titluri de creanță, prezentarea modului în care societatea comercială își achită obligațiile față de deținătorii de astfel de valori mobiliare.

- nu este cazul

4. Conducerea societății comerciale

4.1. a). Prezentarea listei administratorilor societății comerciale și a următoarelor informații pentru fiecare administrator:

În anul 2009 administrarea societății a fost asigurată de către Consiliul de Administrație, iar conducerea executivă este asigurată către directorii executivi.

În perioada 01.01.2009 – 23.04.2009 administrarea societății a fost asigurată de Consiliul de Administrație format din următorii membri:

<i>Administrator</i>	<i>Anul nasterii</i>	<i>Calificare</i>	<i>Funcția și data numirii</i>	<i>Durata Mandat</i>
SOMOV GENNADY	1950	Inginer	ADMINISTRATOR PRESEDINTE 05.07.2007	4 ani
PASHANIN SERGEY	1958	Inginer	ADMINISTRATOR MEMBRU 05.07.2007	4 ani
BOBRIKOVA MARINA	1955	Inginer	ADMINISTRATOR MEMBRU 05.07.2007	4 ani
KATYLKOU HLEB	1963	Inginer	ADMINISTRATOR MEMBRU 22.04.2008	4 ani
POPA IOAN	1950	Prof. univ. dr. economie	ADMINISTRATOR MEMBRU 05.07.2007	4 ani

Adunarea Generala Ordinara a Actionarilor din data de 23.04.2009 a aprobat modificări în componenta Consiliului de Administratie în sensul revocării din calitatea de membru al Consiliului de Administratie a administratorului Bobrikova Marina începând cu data de 23.04.2009 și alegerea în locul sau a SC Mechel East Europe Metallurgical Division SRL , care își desemnează reprezentant permanent pe Viatcheslav Shmyga.

Durata mandatului noului membru ales este egală cu perioada care a ramas pana la expirarea mandatului predecesorului său , potrivit art.10.B.6 din actul constitutiv.

Astfel în perioada 23.04.2009 – 31.12.2009 , componența consiliului de administratie se prezenta astfel:

Administrator	Anul nasterii	Calificare	Funcția și data numirii
SOMOV GENNADY – PRESEDINTE	1958	Inginer	ADMINISTRATOR PRESEDINTE 05.07.2007
PASHANIN SERGEY - MEMBRU	1955	Inginer	ADMINISTRATOR MEMBRU 05.07.2007
S.C. MECHEL EAST EUROPE METALLURGICAL DIVISION S.R.L. – reprezentant permanent VIATCHESLAV SHMYGA	J.15/1388/2008	Inginer	ADMINISTRATOR MEMBRU 23.04.2009
KATYLKOU HLEB - MEMBRU	1967	Inginer	ADMINISTRATOR MEMBRU 22.04.2008
POPA IOAN - MEMBRU	1950	Prof. univ. dr. economie	ADMINISTRATOR MEMBRU 05.07.2007

Prin decizia nr.1 din data de 23.10.2009 adunarea generală a asociaților Mechel East Europe Metallurgical Division SRL la revocat pe Shmyga Viatcheslav din calitatea de reprezentant permanent și la numit pe Victor Dyshlevich, cetățean rus, născut la data de de 05.07.1957 de profesie inginer metalurg.

b) Orice acord , înțelegere sau legătură de familie între administratorul respectiv și o altă persoană datorită căreia persoana respectivă a fost numită administrator

- nu este cazul

c) Participarea administratorului la capitalul societății comerciale

- nu este cazul

d) Lista persoanelor afiliate societății comerciale se prezintă în anexa

4.2 Prezentarea listei membrilor conducerii executive a societății comerciale

a). Conducerea executivă a societății este următoarea:

Somov Gennady - director general

Pashanin Sergey - prim director general adj.

Directorul General și Prim Directorul General Adjunct au fost numiti de Consiliul de Administratie în conformitate cu prevederile Legii nr. 31/1990, modificată , și își desfășoară activitatea în baza contactelor de mandat pentru delegarea atribuțiilor de conducere încheiate la data de 05.03.2007, modificate prin acte adiționale la data de 05.07.2009 , acestea fiind valabile pe o perioada egală cu durata mandatul de membru al consiliului de administrație.

b). Orice acord , înțelegere sau legătură de familie între persoana respectivă și o altă persoană datorită căreia persoana respectivă a fost numită ca membru al conducerii executive

- nu este cazul

c). Participarea persoanei respective la capitalul societății comerciale

- nu este cazul

4.3. Pentru toate persoanele prevăzute la 4.1. și 4.2 precizarea eventualelor litigii sau proceduri administrative în care au fost implicate , în ultimii 5 ani, referitoare la activitatea acestora în cadrul emitentului , precum și acelea care privesc capacitatea respectivei persoane de a-și îndeplini atribuțiile din cadrul emitentului

- nu este cazul

5. Situația financiar contabilă

5.1. Bilanțul contabil

<i>Posturi din bilanț</i>	<i>31.12.2007</i>		<i>31.12.2008</i>		<i>31.12.2009</i>	
	<i>Valori nete (lei)</i>	<i>%</i>	<i>Valori nete (lei)</i>	<i>%</i>	<i>Valori nete (lei)</i>	<i>%</i>
<i>Active imobilizate</i>	135.730.688	51,87	164.985.341	39,88	198.039.675	70,50
<i>Imobilizari necorporale</i>	168.605	0,06	1.208.045	0,29	974.304	0,35
<i>Imobilizari corporale</i>	135.538.443	51,8	163.755.258	39,58	187.785.713	66,85
<i>Imobilizari financiare</i>	23.640	0,01	22.038	0,01	9.279.658	3,30
<i>Active circulante</i>	125.109.177	47,82	248.700.246	60,12	82.532.047	29,38
<i>Stocuri</i>	70.750.083	27,04	207.588.129	50,18	43.115.428	15,35
<i>Cienti si conturi asimilate</i>	47.313.339	18,08	34.532.300	8,35	33.977.381	12,09
<i>Disponibilitati</i>	7.045.755	2,69	6.579.817	1,59	5.439.237	1,94
<i>Conturi de regularizare</i>	809.843	0,31	20.251	0	353.361	0,13
<i>Activ TOTAL</i>	261.649.708	100	413.705.838	100	280.925.083	100,00
<i>Datorii</i>	149.126.287	56,99	261.513.761	63,21	229.384.555	81,65
<i>Furnizori</i>	66.286.501	25,33	205.660.641	49,71	66.800.128	49,71
<i>Imprumuturi</i>	76.132.809	29,1	42.453.651	10,26	146.331.193	10,26
<i>Alte datorii</i>	6.706.977	2,56	13.399.469	3,24	16.253.235	3,24
<i>Conturi de regularizare</i>	18.170	0,01	3.465	0	3.303	0,00
<i>Provizioane pentru riscuri si cheltuieli</i>	5.615.732	2,15	5.622.463	1,36	26.659.691	1,36
<i>Capitaluri proprii</i>	106.889.519	40,85	146.566.149	35,43	24.877.535	35,43
<i>Capital social</i>	240.260.522	91,83	231.304.336	55,91	240.260.522	55,91
<i>Rezerve si rezultatul</i>	-133.371.003	-50,97	-84.738.187	-20,48	-215.382.988	-20,48
<i>Pasiv TOTAL</i>	261.649.708	100	413.705.838	100	280.925.083	100,00

Bilanțul contabil reflectă poziția financiară a societății la 31 decembrie 2009. Pe total bilanț în anul 2009 comparativ cu anul 2008 s-a înregistrat o scădere în valoare absolută de 132.780.755 lei.

În exercițiul financiar 2009 se remarcă o creștere a activelor imobilizate, ca urmare a investițiilor realizate în perioada exercițiului cu suma de 33.054.334 lei.

Stocurile la 31.12.2009 față de 31.12.2008 au scăzut cu 164.472.701 lei, scăderi înregistrându-se la toate tipurile de stocuri, mai semnificative înregistrându-se la materii prime și materiale consumabile în valoare de 98.554.710 lei.

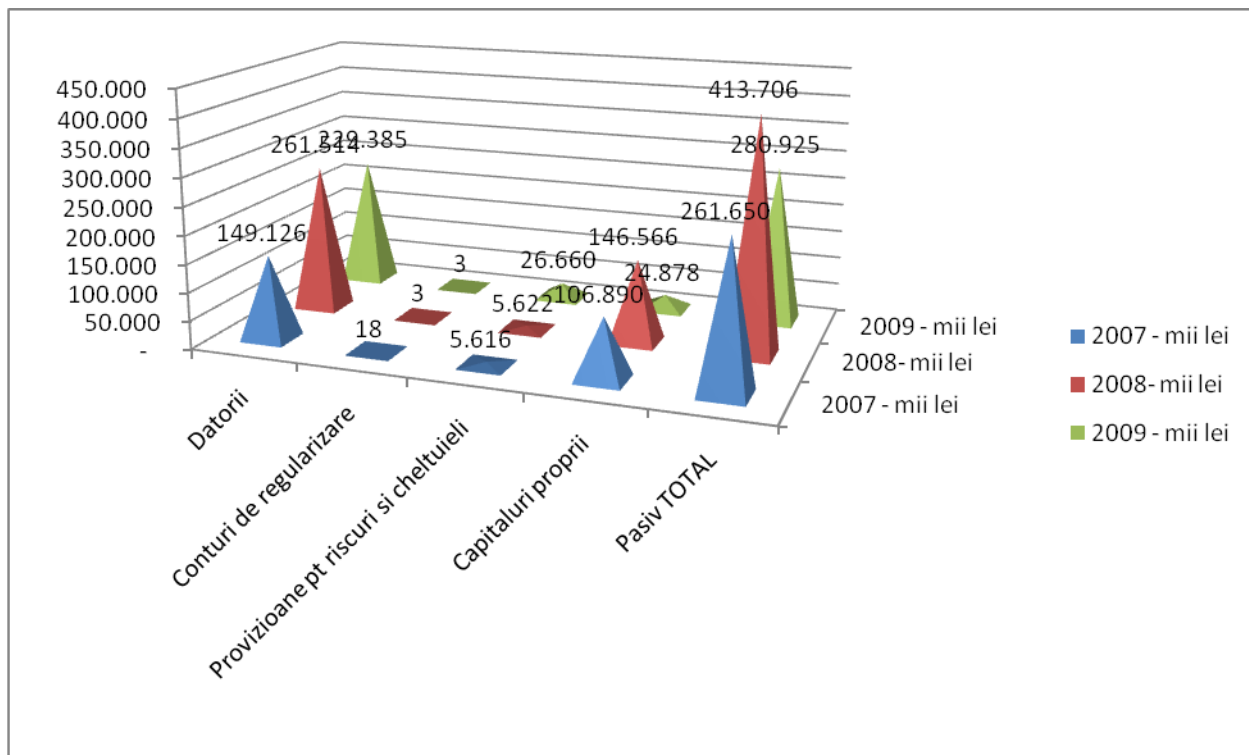
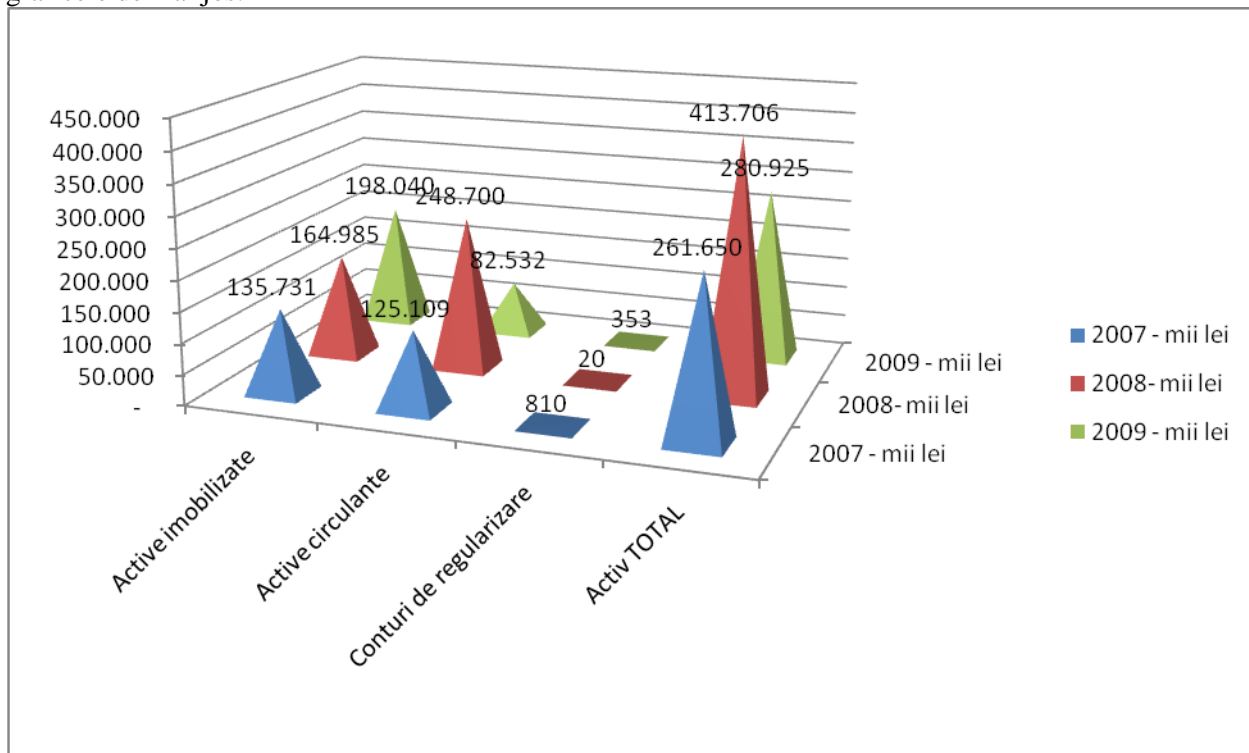
Creanțele comerciale la 31.12.2009 s-au menținut aproximativ la nivelul anului precedent scăzând cu 554.919 lei.

La 31.12.2009 soldul datoriilor cu termen de plată sub un an, înregistrează o scădere față de anul 2008 cu 33.069.989 lei determinată în cea mai mare parte de rambursarea datoriilor comerciale, către furnizori import fiice, (Mechel Chelyabinsk), furnizori terți și de încasarea unor împrumuturi de la Grup în valoare de 46.000.000 USD din care s-au rambursat în cursul anului 13.491.000 USD, în timp ce datoriile cu termen de plată peste un an s-au menținut la nivelul anului 2008 fiind influențate doar de diferențele de curs valutar. În cursul anului 2009 societatea a contractat un împrumut pe termen scurt de la Banca Comercială Română în sumă de 1.091.250 euro care a fost rambursat până la data întocmirii situațiilor financiare.

La data de 31.12.2009 societatea a constiuit un provizion pentru riscuri fiscale în sumă de 19.084.860 lei conform Deciziei de impunere nr. 260 din 19.11.2009

Capitalul social al societății la 31.12.2009 este de 240.260.522,40 lei , cu 8.956.186 lei mai mare față de începutul anului, ca urmare a majorării lui cu suma de 8.956.186 lei, subscrisă și integral vărsată de acționarul de acționarul majoritar Mechel Internațional Holdings GmbH.

Evoluția principalelor elemente de activ și pasiv ale societății în perioada 2007 – 2009 este redată în graficele de mai jos:



5.2. Contul de profit și pierdere

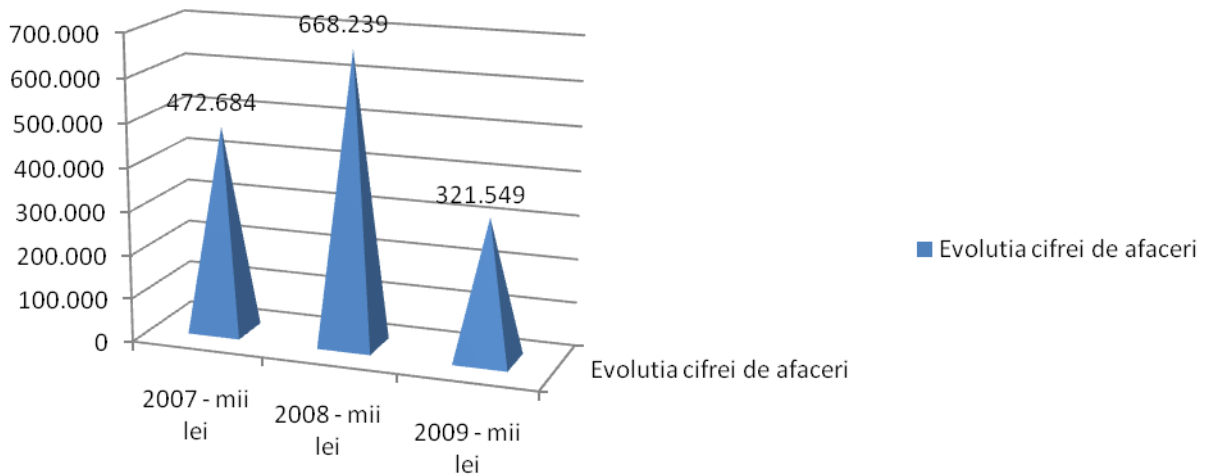
Societatea a încheiat exercițiul financiar 2009 cu o pierdere contabilă de 155.273.744 RON structurată astfel:

1	pierdere din activitatea de exploatare	135.070.322 RON
2	pierdere din activitatea financiară	20.174.755 RON
3	impozit pe profit	28.667 RON

Principalii indicatori economico – financiari, comparativ cu anul 2008 și 2007 se prezintă astfel :

<i>Indicatori</i>	<i>Realizari an 2007</i>	<i>Realizari an 2008</i>	<i>Realizari an 2009</i>	<i>% 2009/2008</i>	<i>% 2009/2007</i>
<i>Cifra de afaceri</i>	472.683.895	668.239.130	321.549.155	48%	68%
<i>Variația de stoc</i>	-438.795	71.788.251	-60.405.562	-84%	13766%
<i>Producția imobilizată</i>	4.370.661	5.482.406	3.734.647	68%	85%
<i>Alte venituri din exploatare</i>	21.914.439	27.500.074	23.563.634	86%	108%
<i>Total venituri din exploatare</i>	498.530.200	773.009.861	288.441.874	37%	58%
<i>Cheltuieli materii prime, materiale, mărfuri și energetice</i>	388.042.218	580.110.573	258.967.533	45%	67%
<i>Cheltuieli cu personalul</i>	78.008.698	67.298.331	68.797.436	102%	88%
<i>Amortizarea</i>	10.476.004	11.097.367	12.435.809	112%	119%
<i>Ajustari de valoare ale activelor imobilizate (valoare netă)</i>	204.848	-15.821.766	7.865.333	-50%	3840%
<i>Ajustari de valoare ale activelor circulante (valoare netă)</i>	4.339.201	-218.666	10.960.729	-5013%	253%
<i>Alte provizioane (valoare netă)</i>	-154.474	6.731	21.037.228	312542%	-13619%
<i>Alte cheltuieli de exploatare</i>	43.355.228	59.835.658	43.448.128	73%	100%
<i>Total cheltuieli de exploatare</i>	524.271.723	702.308.227	423.512.195	60%	81%
<i>Rezultatul din exploatare</i>	-25.741.523	70.701.634	-135.070.322	-191%	525%
<i>Total venituri financiare</i>	8.547.221	17.739.886	5.865.851	33%	69%
<i>Total cheltuieli financiare</i>	10.767.591	39.800.949	26.040.606	65%	242%
<i>Rezultatul financiar</i>	-2.220.370	-22.061.063	-20.174.755	91%	909%
<i>Rezultatul brut</i>	-27.961.893	48.640.571	-155.245.077	-319%	555%
<i>Impozit pe profit</i>			28.667	0%	0%
<i>Rezultatul net</i>	-27.961.893	48.640.571	-155.273.744	-319%	555%

Evolutia cifrei de afaceri



Din analiza indicatorilor contului de profit și pierdere se remarcă creșterea indicatorilor reprezentând veniturile, față de anul 2007. Astfel veniturile din exploatare au crescut cu 55%, în timp ce veniturile financiare au crescut cu 108%. Indicatorii reprezentând cheltuieli financiare a crescut față de anul 2007, astfel pe total cheltuieli de exploatare cu 34%, iar pe total cheltuieli financiare cu 270%, tendințe care au dus la un profit contabil pe anul 2008 de 48.640.571 lei.

Având în vedere cele de mai sus, în conformitate cu prevederile Legii Contabilității și a prevederilor OMF 1752/2005, propunem aprobarea situațiilor financiare pe anul 2009 în forma prezentată.

**Președintele Consiliului de Administrație
și Director General**

Somov Gennady



Director General Adj. Economic

Natalia Mardari

**Sef Departament Contabilitate
Pop Adrian**